

« Rigueur,
Anticipation,
et Esprit d'équipe »



LE MARCHÉ PETROLIER AU 1^{er} SEMESTRE 2020

Réf. N°771/2020/OMH/DG/DEO/SINH



Sommaire

Introduction.....	4
I – Rétrospective 2019 du marché pétrolier national	5
II- Analyse du marché par produit et par localité au 1 ^{er} semestre 2020.....	6
II.1- Perspectives initiales du marché global	6
II.2- Constats effectués à propos des consommations effectives au 1 ^{er} semestre 2020	7
II.2.1- Marché du Gaz	9
II.2.2- Marché des Carburants Aviation (Avia = Jet + EA)	9
II.23- Marché du Super Carburant SP95	10
II.24- Marché du PL	11
II.25- Marché du GO	12
II.26- Marché du FO.....	13
II.27- Marché du Naphta.....	14
III- Projection du marché à fin 2020.....	15
Conclusion :	16

Liste des tableaux

Tab. 1: Marché national des trois dernières années	5
Tab. 2: Perspectives initiales du marché au 1 ^{er} semestre	6
Tab. 3: Textes d'application des différentes mesures de confinement	6
Tab. 4: Marché national au premier semestre 2020 Fig. 3: Marché pétrolier annuel 2018 à 2020	8
Tab. 5: Variations en glissement annuel du marché national au premier semestre 2020	9
Tab. 6: Variations annuelles en valeur et en % des composantes du GO	12
Tab. 7: Part des composantes du FO	13
Tab. 8: Taux de variations annuelles.....	13
Tab. 9: Profil mensuel du marché 2020	15
Tab. 10: Variation en glissement annuel du marché 2020.....	15

Liste des figures

Fig. 1: Evolutions comparées des consommations de Madagascar VS Mondiale	1
Fig. 2: Marché pétrolier mensuel de 2017 à 2019	5
Fig. 3: Marché pétrolier annuel 2018 à 2020	8
Fig. 4: Evolution du marché de Gaz butane.....	9
Fig. 5: Variation annuelle des composantes du Gaz butane 2020/2019	9
Fig. 6: Evolution du marché de Carburants Aviation	9
Fig. 7: Evolution du marché national de SC.....	10
Fig. 8: Marché du SC à Antananarivo	10
Fig. 9: Marché du SC à Toamasina	10
Fig. 10: Evolution du marché national de PL	11
Fig. 11: Marché du PL à Tamatave.....	11
Fig. 12: Marché du PL à Moramanga	11
Fig. 13: Marché du PL à Mahajanga.....	11
Fig. 14: Evolution du marché de GO	12
Fig. 15: Courbes de variation annuelle des composantes du GO	12
Fig. 16: Evolution du GO à Antananarivo	13
Fig. 18: Evolution du GO à Moramanga	13
Fig. 20: Evolution du marché de FO	1
Fig. 17: Evolution du GO à Toamasina	13
Fig. 19: Evolution du Go à Mahajanga	13
Fig. 21: Evolution du marché de Naphta.....	14
Fig. 22: Projection du marché national à fin d'année 2020	15
Fig. 23: Projection de consommations 2020 de Madagascar VS mondiale	16

Abréviations et Glossaires

OMH	: Office Malgache des Hydrocarbures
AIE	: Agence Internationale de l'Energie
QMM	: QIT Madagascar Minerals
Gaz	: Gaz Butane (unité en Tonne métrique)
EA	: Essence Aviation
JET	: Jet Fuel
Avia	: EA + JET (en volume)
SC	: Super Carburant représentant l'Essence Sans Plomb à indice d'octane 95 (SP 95)
PL	: Pétrole Lampant
GO	: Gasoil ou Gazole
FO	: Fuel Oil ou Fioul lourd

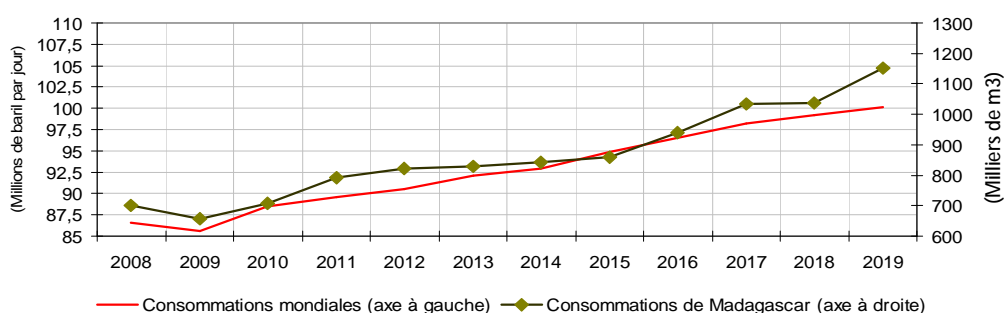
LE MARCHÉ PETROLIER AU 1^{er} SEMESTRE 2020

Introduction

Après un ralentissement passager en 2009, la consommation mondiale de pétrole brut n'a cessé d'augmenter de 2010 à 2019 où elle a atteint pour la 1^{ère} fois de l'histoire le seuil de 100 millions de barils/jour.

Parallèlement, la consommation de produits pétroliers à Madagascar a suivi les mêmes tendances. En effet, elle a connu une récession en 2009 eu égard à la crise qui a secoué le pays à cette époque. Ensuite, une croissance continue et soutenue est enregistrée jusqu'en 2019.

Fig. 1: Evolutions comparées des consommations de Madagascar VS mondiale



Pour 2020, les prévisions établies au début de l'année par l'Agence Internationale de l'Energie (AIE) tendaient vers une hausse de la consommation mondiale de +1,38 millions de baril/jour (+1,4%). Concernant Madagascar en 2020, l'OMH a tablé initialement sur une croissance annuelle de +3% de la consommation nationale par rapport à 2019.

Cependant, un événement majeur et inédit a bousculé le monde depuis le début de l'année 2020. En effet, la propagation du coronavirus, les mesures de restrictions appliquées un peu partout pour essayer de l'endiguer ainsi que les craintes quasi généralisées des acteurs de la vie économique mondiale face à une possible persistance de la crise, ont généré un effondrement de la consommation mondiale. Les diverses agences et experts internationaux ont ainsi renversé leurs prévisions et prévoient désormais une baisse de la consommation de l'ordre de -9 millions de baril par jour (-9%) en 2020.

Si telle est la situation sur le marché international, l'Office Malgache des Hydrocarbures, en tant qu'organe de régulation du secteur pétrolier aval à Madagascar, estime nécessaire de donner une visibilité aux divers acteurs de la vie économique du pays, sur le comportement du marché pétrolier Malagasy au cours des 6 premiers mois de l'année 2020.

Dans cette optique, le présent article donne des informations succinctes sur l'évolution des quantités de *produits sortis* des dépôts livranciers (qualifiés de « *consommations* » dans le présent document) ainsi qu'un aperçu de la projection du marché jusqu'à la fin de l'année en cours.

Ainsi, pour faciliter la lecture, la rédaction est divisée en 3 parties :

- Rétrospective du marché en 2019
- Evolution du marché par produit et par localité
- Projection du marché à fin 2020

Il est à souligner que dans tout ce qui suit, les données brutes en termes de volume des produits pétroliers utilisés dans l'élaboration de cette étude proviennent des distributeurs pétroliers opérant dans le secteur, et l'unité de mesure utilisée pour les carburants liquides est le *mètre cube (m3)* et pour le Gaz Butane la *tonne métrique (T)*.

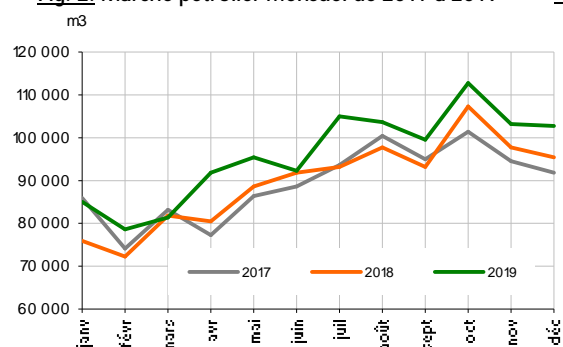
I – Rétrospective 2019 du marché pétrolier national

2019 est la troisième année consécutive où le marché pétrolier malagasy a dépassé la barre de 1 milliard de litres (1 million de m3) pour tous produits confondus, situation observée pour la première fois en 2017.

En glissement annuel, les ventes de produits pétroliers en 2019 ont fait un bond de +7,1% à 1 151 439 m3 avec la contribution de tous les produits, à l'exception de l'Essence Aviation (EA).

Fig. 2: Marché pétrolier mensuel de 2017 à 2019

Tab. 1: Marché national des trois dernières années



Produit (m3)	Ventes nationales annuelles			Variation	
	2019	2018	2017	2019 / 2018	2018 / 2017
GAZ (T)	15 011	14 318	13 406	5%	7%
EA	295	355	372	-17%	-4%
JET	73 622	70 453	57 894	4%	22%
Avia (JET+EA)	73 916	70 809	58 265	4%	22%
SC	169 692	159 856	149 363	6%	7%
PL	29 871	27 895	28 512	7%	-2%
GO	620 026	607 821	630 102	2%	-4%
FO	205 828	158 103	155 858	30%	1%
Naphta	37 094	36 031	36 031	3%	0%
TOTAL	1 151 439	1 074 833	1 071 538	7,1%	0,3%

Le marché pétrolier en 2019 garde le même profil de saisonnalité que celui des années 2017 et 2018 mais avec une amplitude plus soutenue.

Compte tenu de cette croissance amplifiée du marché pétrolier de ces dernières années et eu égard aux différents projets de développement prévus ou en cours de réalisation :

- Quelles ont été les perspectives initiales au titre de l'année 2020 établies en fin 2019 ?
- Que s'est-il réellement passé au cours du 1er semestre 2020 ?
- Quelles sont les projections à fin 2020 ?

II- Analyse du marché par produit et par localité au 1^{er} semestre 2020

II.1- Perspectives initiales du marché global

Tab. 2: Perspectives initiales du marché au 1^{er} semestre

Qté (m3)	1er sem 2019	1e sem 2020	Variation	
			%	m3
Gaz (T)	7 397	7 868	+6,%	+471
EA	117	182	+55,%	+64
JET	32 086	34 557	+8,%	+2 472
Avia (JET+EA)	32 203	34 739	+8,%	+2 536
SC	78 541	88 349	+12,%	+9 808
PL	13 809	13 184	-5%	-625
GO	284 788	312 696	+10,%	+27 908
pdts blancs	377 138	414 229	+10,%	+37 090
FO	88 699	74 504	-16%	-14 196
Naphta	18 598	20 300	+9,%	+1 702
Total volume	524 036	551 639	+5,%	+27 603

Compte tenu du coefficient saisonnier établi sur la base des données historiques du marché, de la croissance élevée enregistrée en 2019, des capacités de stockage disponibles à Madagascar, du rythme de rotation des importations et des informations disponibles sur les nouveaux besoins potentiels en matière de consommation de carburants, une croissance de +5% du marché pétrolier au 1^{er} semestre 2020 a été initialement prévue pour Madagascar.

Toutefois, comme annoncé à l'introduction, « la propagation du coronavirus, les mesures de restrictions appliquées un peu partout pour essayer de l'endiguer ainsi que les craintes quasi généralisées des acteurs de la vie économique mondiale face à une possible persistance de la crise, ont généré un effondrement de la consommation mondiale. ».

Ces bouleversements n'ont pas épargné Madagascar qui a appliqué une période d'urgence sanitaire renouvelée tous les 15 jours depuis le 21/03/2020 détaillée comme suit :

Tab. 3: Textes d'application des différentes mesures de confinement

Textes d'application	Période d'application		Portée des restrictions des déplacements
	Début	Fin	
Décret n°2020-359 du 21/03/2020	21/03/2020	03/04/2020	- Coupure des vols internationaux, confinement total à Toamasina et Antananarivo - Confinement de la population
Décret n°2020-370 du 04/04/2020	04/04/2020	16/04/2020	- Coupure des liaisons internationales, renforcement du confinement à Toamasina et Antananarivo - Ouverture temporaire des routes et vols nationaux dans la fenêtre du 07 au 09 avril 2020 - Interdiction de circulation des transports en commun dans les régions à haut risques

Textes d'application	Période d'application		Portée des restrictions des déplacements
	Début	Fin	
Décret n°2020-420 du 17/04/2020	17/04/2020	01/05/2020	<ul style="list-style-type: none"> - Déconfinement progressif : activité autorisée entre 06h et 13h, - Routes nationales règlementées - Autorisation de circulation des taxis et taxi-be - Interdiction de circulation des taxis-brousse au départ des villes d'Antananarivo, Toamasina et Fianarantsoa
Décret n°2020-457 du 02/05/2020	02/05/2020	15/05/2020	<ul style="list-style-type: none"> - Mise en quarantaine de toute la population d'Ambatovy, - Reprise des cours pour les élèves en classe d'examen
Décret n°2020-483 du 16/05/2020	16/05/2020	29/05/2020	<ul style="list-style-type: none"> - Interdiction de circuler hors des frontières régionales ; - Activité autorisée de 06h à 13h
Décret n°2020-610 du 13/06/2020	13/06/2020	26/06/2020	<ul style="list-style-type: none"> - Activité autorisée de 06h à 15h - Fermeture totale de la Région SAVA ;
Décret n°2020-687 du 29/06/2020	27/06/2020	10/07/2020	<ul style="list-style-type: none"> - Reprise de toutes les activités jusqu'à 17 heures pour Antananarivo et jusqu'à 15 heures pour la région Est. - Autorisation de circulation des taxis et taxi-be jusqu'à 19 h

II.2- Constats effectués à propos des consommations effectives au 1^{er} semestre 2020

Sur la base du marché national au 1^{er} semestre 2020, la consommation pétrolière a reculé de -79 598 m³ (-15,2%) par rapport à la même période de l'année 2019 pour une consommation totale de 445 054 m³. Cette baisse de la consommation correspond notamment à la période d'application des mesures restrictives.

Par ailleurs, concernant l'évolution mensuelle des consommations, la courbe relative à la période du 1^{er} trimestre 2020 présente le même profil saisonnier que celui des années antérieures. Cependant, à partir de la dernière décade du mois de mars, la quasi paralysie des activités économiques causée par la restriction spontanée des déplacements dénature toute éventuelle tentative de lier l'effondrement du marché au profil saisonnier habituel (cf. [Flg.3](#) et [Tab.5](#)).

En Avril, la consommation a atteint son niveau le plus bas à 57 480 m3, soit -37,5% par rapport au même mois de l'année précédente. Il en est de même pour le mois de Mai mais à un degré moindre, en régression de -33,7% pour un volume de 63 170 m3.

A noter que malgré la baisse relative enregistrée au mois de Juin, le marché tend à s'améliorer, le recul est de -19.8% pour un volume de 74 065 m3.

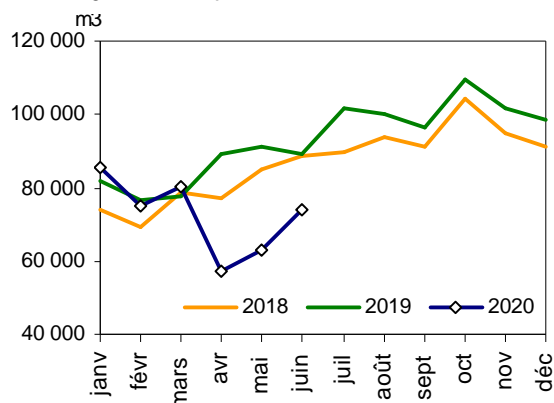
A partir du mois d'Avril 2020, la saisonnalité observée durant les trois années précédentes est rompue.

Tab. 4: Marché national au premier semestre 2020

Produits	jan à juin-20		
	Qté (m3)	var(1)	
		%	m3
Gaz (TM)	5 382	-28%	-2 015
EA	71	-40%	-46
JET	14 595	-55%	-17 490
Avia (JET + EA)	14 666	-55%	-17 537
SC	69 857	-11%	-8 684
PL	16 724	+21%	+2 914
GO	244 741	-14%	-40 048
pdts blancs	331 321	-12%	-45 817
FO	84 280	-5%	-4 419
Naphta	9 404	-51%	-9 811
Total	445 054	-15,2%	-79 598

(1) variat* par rapport à l'année précédente

Fig. 3: Marché pétrolier annuel 2018 à 2020



Une étude du marché mensuel, primo par produit assorti de ses composantes respectives et, secundo par localité, permet de fournir une meilleure explication et de mettre en lumière cet effondrement de la consommation d'hydrocarbures sur le territoire national.

A titre de rappel, le niveau de collecte d'informations sur le secteur a permis de distinguer 8 composantes, à savoir :

- le transport terrestre ou segment « Transport », utilisant le SC et le GO à titre particulier et/ou professionnel.
- le transport aérien, baptisé « Avia », utilisant les JET et EA (Avia = JET + EA).
- le transport maritime ou « Soutes », utilisant le GO et le FO.
- le secteur énergie électrique, indiqué par le nom « Jirama » tout court, utilisant le GO et le FO.
- la société « Ambatovy », gros consommateur de Gaz, de GO et exclusivement de Naphta
- la société « Qmm », gros consommateur de GO et FO.
- la composante « Ménage & Autres », désignant la consommation fusionnée des ménages et des autres consommateurs (industries, PME etc...) utilisant le Gaz, le PL, le GO, et le FO.
- le secteur assurant les travaux de constructions d'envergure (routes, grands chantiers, etc ...) intitulé « Travaux »

Ces composantes sont choisies suivant l'importance de leur consommation respective en hydrocarbures sur le territoire national.

Le tableau suivant montre les variations en glissement annuel des ventes par produit au 1^{er} semestre 2020.

Tab. 5: Variations en glissement annuel du marché national au premier semestre 2020

Produits	janv-20			févr-20			mars-20			avr-20			mai-20			juin-20		
	Qté (m3)	var ⁽¹⁾		Qté (m3)	var ⁽¹⁾		Qté (m3)	var ⁽¹⁾		Qté (m3)	var ⁽¹⁾		Qté (m3)	var ⁽¹⁾		Qté (m3)	var ⁽¹⁾	
		%	m3		%	m3		%	m3		%	m3		%	m3		%	m3
Gaz (T)	1 166	-11%	-147	1 064	-10%	-116	1 176	-3%	-34	633	-50%	-621	614	-52%	-656	729	-38%	-440
EA	18	-12%	-2	17	+2%	+0	16	-23%	-5	9	-60%	-13	5	-73%	-12	7	-67%	-14
JET	5 428	+7%	+336	4 275	+1%	+61	2 864	-39%	-1 854	429	-93%	-5 303	521	-91%	-5 502	1 079	-83%	-5 228
Avia (JET+EA)	5 446	+7%	+333	4 292	+1%	+62	2 880	-39%	-1 859	438	-92%	-5 317	525	-91%	-5 514	1 086	-83%	-5 242
SC	13 374	+4%	+540	12 075	+1%	+90	12 471	-1%	-153	9 431	-33%	-4 598	10 916	-21%	-2 905	11 588	-13%	-1 658
PL	2 710	+18%	+420	2 420	+19%	+378	2 676	+31%	+628	2 931	+24%	+566	2 866	+13%	+321	3 121	+24%	+602
GO	45 826	+1%	+647	44 048	-1%	-567	44 768	+0%	+160	31 989	-38%	-19 460	36 960	-26%	-12 816	41 148	-16%	-8 011
pts blancs	61 910	+3%	+1 607	58 544	-0%	-99	59 915	+1%	+635	44 352	-35%	-23 493	50 742	-23%	-15 400	55 858	-14%	-9 067
FO	17 087	+15%	+2 175	11 393	-10%	-1 330	16 063	+29%	+3 597	12 056	-15%	-2 083	11 288	-37%	-6 672	16 393	-1%	-108
Naphta	3 452	+8%	+256	2 866	+43%	+863	3 086	-15%	-535	0	-100%	-3 034	0	-100%	-3 885	0	-100%	-3 475
Total	89 061	+5,0%	+4 225	78 158	-0,8%	-621	83 119	+2,2%	+1 805	57 480	-37,5%	-34 547	63 170	-33,7%	-32 127	74 065	-19,8%	-18 332

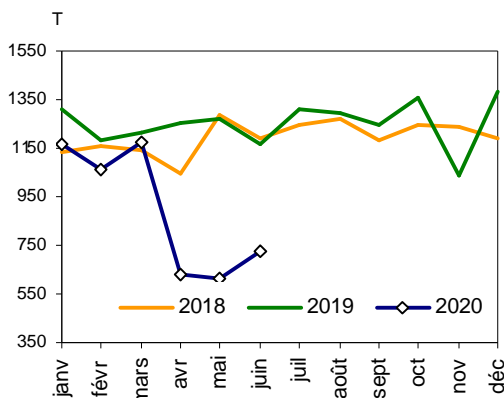
(1) : variation par rapport à la même période de l'année précédente

A l'exception du Pétrole Lampant (PL), l'effondrement de la consommation est flagrant pour tous les produits à partir du mois d'Avril 2020.

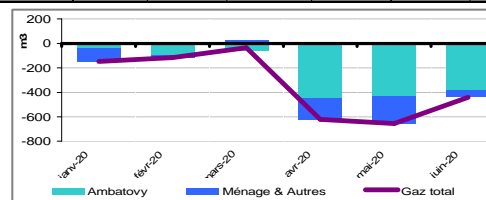
II.2.1- Marché du Gaz

Au 1^{er} semestre 2020, le marché de Gaz est en baisse de -28% à 5382 m3. Cette chute s'intensifie surtout au 2^{ème} trimestre, à -50% (Avril), -52% (Mai) et -38% (Juin). La pandémie a impacté les consommations des deux composantes du marché du Gaz butane, dont celle de la société minière « Ambatovy », suite à l'arrêt de l'usine de Toamasina, et celle du segment « Ménage et Autres ».

Fig. 4: Variation annuelle des composantes du Gaz butane 2020/2019



2020/2019 (m3)	janv 20	févr 20	mars 20	avr 20	mai 20	juin 20
Ambatovy	-39	-98	-63	-448	-427	-387
Ménage & Autres	-108	-18	29	-173	-229	-53
Gaz total	-147	-116	-34	-621	-656	-440

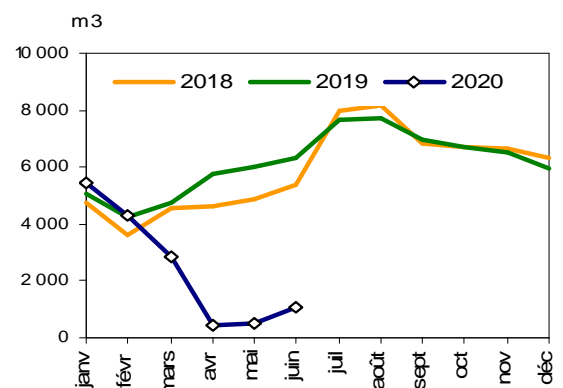


II.2.2- Marché des Carburants Aviation (Avia = Jet + EA)

A l'instar du GO et du SC, utilisés principalement dans le transport routier, les combustibles destinés au transport aérien (Carburants Aviation) ne sont pas épargnés par l'écroulement de la consommation. Les vols internationaux et nationaux étant limités au strict minimum, la consommation a chuté de -54% au 1^{er} semestre et le marché se cantonne ainsi à 14 666 m3.

A noter que cette chute atteint respectivement -92%, -91% et -83% en Avril, Mai et Juin (cf. Tab.5)

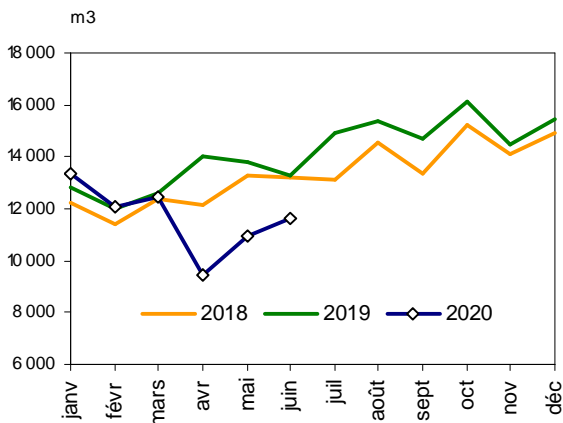
Fig. 6: Evolution du marché de Carburants Aviation



II.23- Marché du Super Carburant SP95

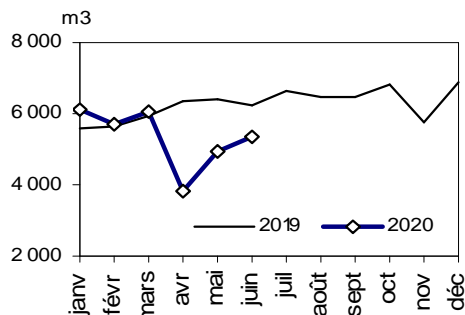
Le SC sert principalement au segment « Transport ». Le marché de ce 1^{er} semestre a diminué de -11% par rapport à 2019 pour s'établir à 69 857 m3. C'est la conséquence directe de la baisse de la circulation dans les grandes villes durant les périodes de confinement et de la limitation permanente des trafics sur les routes nationales.

Fig. 7: Evolution du marché national de SC



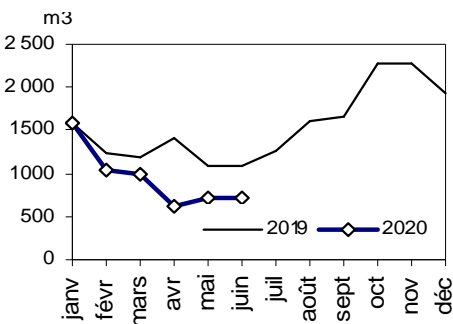
Les grandes villes étant les pôles de consommation de SC, les mesures sanitaires restrictives appliquées à partir du mois d'Avril 2020 dans les deux premières grandes villes du pays, Antananarivo et Toamasina, entraînent dans l'ensemble, la diminution accentuée du marché national de SC. À souligner que plus de la moitié des quantités de SC vendues à Madagascar sont écoulées dans ces deux localités, soit en moyenne 45% pour la circonscription pétrolière d'Antananarivo et 10% pour celle de Toamasina.

Fig. 8: Marché du SC à Antananarivo



Par rapport à 2019, la circonscription d'Antananarivo a perdu -10% de ses ventes de SC au premier semestre 2020. Soit un volume total de 32 070 m3 (35 316 m3 en 2019). Cette perte s'élève à -38% au mois d'Avril 2020 pour un volume de 3 842 m3.

Fig. 9: Marché du SC à Toamasina



De même, au 1^{er} semestre, Toamasina a subi une baisse de -25% pour un volume de 5 673 m3 durant le premier semestre. En Avril, avec une baisse de -56% pour un volume de 628 m3, l'effondrement du marché est incontestable.

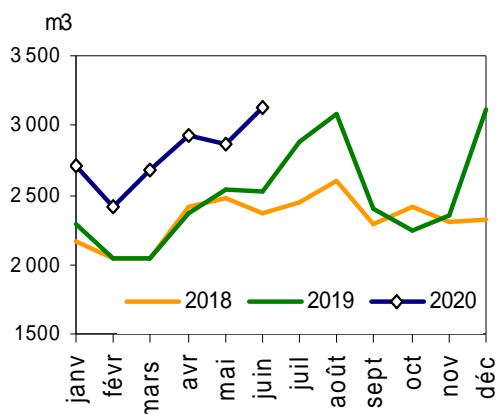
II.24- Marché du PL

Comme annoncé antérieurement, le PL a connu une nette croissance tout au long de ce premier semestre. Il s'agit pourtant d'un produit destiné principalement à la consommation des ménages ruraux (éclairage domestique, réfrigérateur et réchaud à pétrole), sans oublier son utilité dans la construction des routes bitumées.

Aussi, le volume consommé au premier semestre augmente de +21% par rapport à celui de 2019, pour s'établir à 16 724 m³.

Il faut signaler que cette hausse de la consommation de PL a surtout été très importante dans les régions Est et Nord-Ouest du pays. Cependant, le confinement peut expliquer en partie cette hausse. Les risques de trafics de ce produit pour adultération du gasoil et/ou de l'essence ne sont pas à écarter car les routes nationales ont été quasiment désertes durant la période de confinement. La coloration de ce produit en rouge a justement été initiée en 2013 pour assurer son traçage et prévenir ce risque d'adultération compte tenu de l'écart de prix avec le gasoil.

Fig. 10: Evolution du marché national de PL



Durant les 6 premiers mois de l'année, des consommations anormalement élevées sont constatées continuellement dans les régions de Toamasina et de Moramanga, se traduisant respectivement par des hausses de +162% à 4215 m³ et de +108% à 430 m³.

Fig. 12: Marché du PL à Toamasina

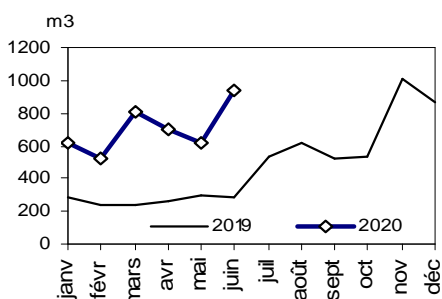


Fig. 11: Marché du PL à Moramanga

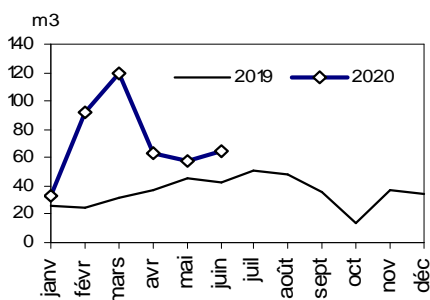
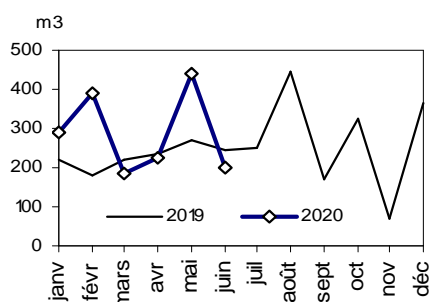


Fig. 13: Marché du PL à Mahajanga



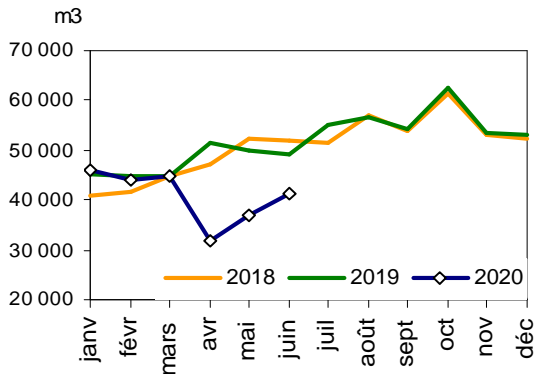
Des ventes en dents de scie sont observées à Mahajanga, et ce depuis même Juillet 2019. Cette situation s'interprète à des ventes conséquentes par lot s'opérant périodiquement dans la ville de Mahajanga pour le besoin des zones environnant et les milieux ruraux en particulier. Le premier semestre 2020 enregistre +25% à 1725 m³ de ventes par rapport à 2019.

II.25- Marché du GO

Le marché national du GO a diminué de -40 048 m³ au 1^{er} semestre 2020, soit un déficit de -14%. Des replis assez conséquents sont enregistrés à partir du mois d'Avril 2020 (cf. Tab.4)

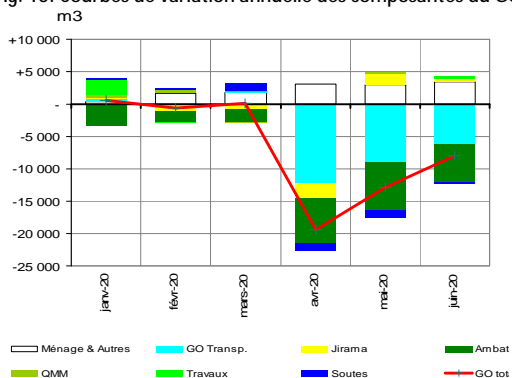
Respectivement en Avril, Mai et Juin les déclin sont de -38% à 31 989 m³, -26% à 36 960 m³ et -16% à 41 148 m³ (cf. Tab.5).

Fig. 14: Evolution du marché de GO



A l'exception du transport aérien, toutes les composantes du marché consomment du GO. Celles potentiellement consommatrices de GO sont le « Transport » (64%), la « Jirama » (11%) et « Ambatovy » (10%), mais après l'instauration des différentes mesures sanitaires, cette répartition du marché est bouleversée.

Fig. 15: Courbes de variation annuelle des composantes du GO



Tab. 6: Variations annuelles en valeur et en % des composantes du GO

en volume (m3)	janv-20	févr-20	mars-20	avr-20	mai-20	juin-20	1er sem
Jirama	+91	-1 023	-791	-2 289	+1 635	+442	-1 935
Qmm	+543	+332	-161	-2	+224	+69	+1 005
Ambatovy	-3 389	-1 820	-2 053	-6 964	-7 189	-5 847	-27 262
Soutes	+232	+206	+1 095	-1 087	-1 280	-271	-1 104
Travaux	+2 325	-98	+108	+59	-103	+352	+2 643
Transport	+545	+173	+195	-12 265	-9 102	-6 197	-26 651
Ménages & Autres	+300	+1 662	+1 766	+3 088	+2 998	+3 442	+13 256
GO total	+647	-567	+160	-19 460	-12 816	-8 011	-40 048

en volume (m3)	janv-20	févr-20	mars-20	avr-20	mai-20	juin-20	1er sem
Jirama	2%	-17%	-14%	-33%	53%	11%	-6%
Qmm	129%	76%	-19%	0%	46%	13%	29%
Ambatovy	-40%	-24%	-28%	-93%	-96%	-88%	-61%
Soutes	23%	7%	63%	-35%	-42%	-8%	-7%
Travaux	229%	-3%	6%	2%	-3%	10%	98%
Transport	2%	1%	1%	-39%	-27%	-19%	100%
Ménages & Autres	1%	6%	6%	7%	7%	9%	-14%
GO total	1%	-1%	0%	-38%	-26%	-16%	-14%

Suite à la cessation des activités de production de la société « Ambatovy », la consommation de cette dernière s'effondre à -58% pour un volume de 11 663 m³ (27 528 m³ en 2019).

Le « Transport » est aussi le secteur le plus touché avec une régression nette de -15% pour un volume de 144 741 m³ au 1^{er} semestre 2020. La baisse la plus lourde est enregistrée au mois d'Avril à -39%. Elle se poursuit en mai et juin mais à des degrés moindres, soit respectivement de -27% et -19%. Dans ce contexte, le recul du marché de GO concerne toutes les régions du pays. Ceci s'explique par le fait que les circulations sur les routes nationales ont été quasiment fermées ou fortement réglementées.

Les autres secteurs sont également en recul, tels que « Jirama » à -6%, « Soutes » à -5% et « Travaux » à -5%.

Paradoxalement aux lourdes conséquences de la pandémie à Madagascar, les secteurs « Qmm » et « Ménage & Autres » ont connu des hausses des consommations en GO respectivement de +29% et +20% durant les six premiers mois de l'année.

En termes de consommation par localité, on peut transcrire ci-après les régions les plus touchées par la crise sanitaire :

Fig. 17: Evolution du GO à Antananarivo

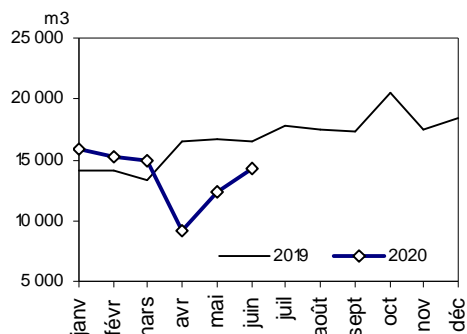


Fig. 16: Evolution du GO à Toamasina

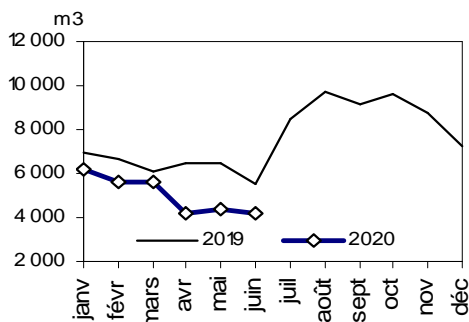


Fig. 19: Evolution du GO à Moramanga

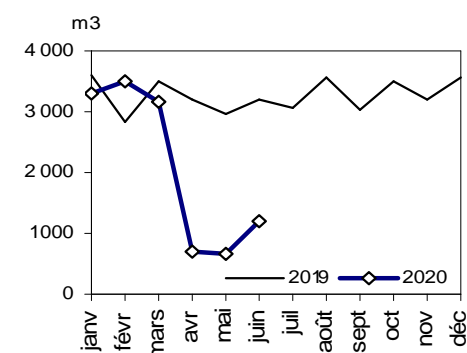
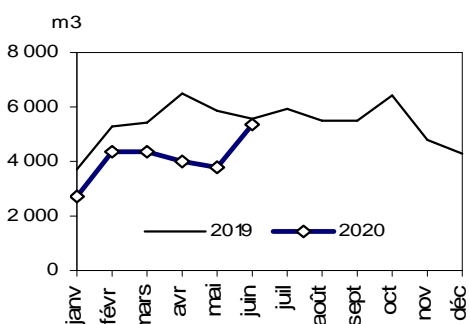


Fig. 18: Evolution du Go à Mahajanga

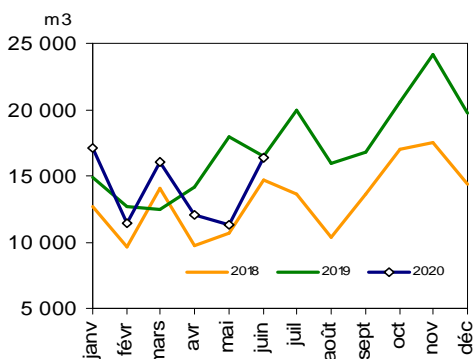


II.26- Marché du FO

Au 1^{er} semestre 2020, les ventes de FO ont connu un repli de -5% pour un volume de 84 280 m3.

A noter que le marché de FO est consommé par 3 composantes : « Jirama », « Qmm » et « Ménage & Autres »

Fig. 20: Evolution du marché de FO



Tab. 7: Part des composantes du FO

Part de marché	janv 20	févr 20	mars 20	avr 20	mai 20	juin 20	1er sem
Jirama	11 880	10 008	13 696	8 925	8 131	12 072	64 712
Qmm	1 931	1 086	1 787	1 613	1 241	2 189	9 848
Ménage & Autres	3 276	299	580	1 519	1 916	2 131	9 721
FO total	17 087	11 393	16 063	12 056	11 288	16 393	84 280

Tab. 8: Taux de variations en glissement annuelles

Taux de var ²	janv 20	févr 20	mars 20	avr 20	mai 20	juin 20	1er sem
Jirama	-3%	-5%	+32%	-24%	-43%	-7%	-10%
Qmm	+62%	-38%	+14%	+19%	-37%	+30%	+4%
Ménage & Autres	+116%	-27%	+11%	+41%	+3%	+19%	+35%
FO total	+15%	-10%	+29%	-15%	-37%	-1%	-5%

Selon les statistiques, en moyenne 80% de la consommation de FO sont affectées à la production de l'énergie électrique. On s'attendait à ce que ce secteur ne soit pas touché par le confinement, alors que pendant le 1^{er} semestre de l'année, les livraisons de FO vers les centrales thermiques ont diminué de -10% pour parvenir à 64 712 m3.

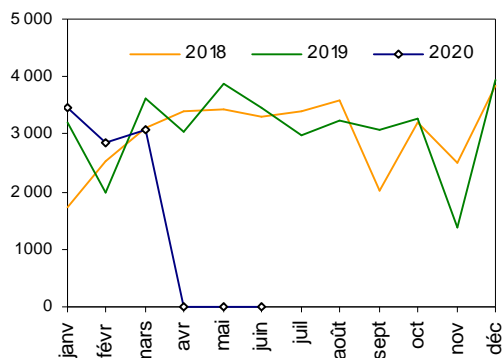
Paradoxalement, les secteurs «Qmm» et «Ménage & Autres» sont respectivement en hausse de +4% à 9 848 m3, et de +35% à 9 721 m3. Cette situation laisse penser que la majorité des entreprises et industries du pays se portent bien et ont produit beaucoup plus que prévus durant le 1^{er} semestre 2020.

L'ensemble du marché de FO du 1^{er} semestre enregistre une baisse de -5% à 84 280 m3.

II.27- Marché de Naphta

La consommation de Naphta sur ce 1er semestre se chiffre à 9 404 m3, soit en baisse de -51% par rapport à la même période de 2019. En effet, sachant que le Naphta est exclusivement destiné au projet Ambatovy, aucune consommation n'est plus enregistrée depuis le mois d'Avril, date de la fermeture technique des sites de production.

Fig. 21: Evolution du marché de Naphta



Si telle est l'évolution du marché par produit et par localité, de combien serait le volume total du marché, tous produits confondus, à la fin de l'année 2020.

III- Projection du marché à fin 2020

Jusqu'à ce jour, les informations recueillies autour de la pandémie ne permettent pas de définir exactement ce qu'il adviendra de l'éradication de la Covid-19. Ce qui amplifie les incertitudes, principaux aléas auxquels les prévisionnistes font face à chaque tentative d'établissement d'une prévision.

Néanmoins pour la Grande Ile, des signaux positifs, comme la maîtrise de la propagation de la Covid-19 au niveau national, permettent de statuer que l'économie nationale reprenne progressivement son cours habituel et que les relations économiques multilatérales avec le reste du monde se rétabliront petit à petit avant la fin de l'année.

Bref, le marché pétrolier pourrait se redresser et atteindre, au fil du temps, son niveau normal.

L'OMH essaie de proposer ici une projection de la consommation de l'année 2020 pour tous produits confondus. À signaler que les prévisions proposées n'anticipent pas les aléas non contrôlables et imprévisibles du secteur.

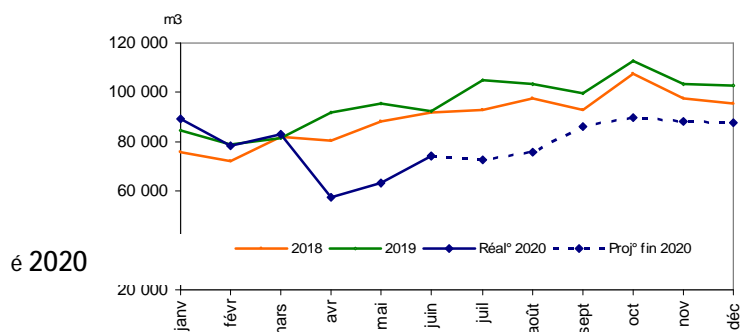
Ainsi, suite à ces trois derniers mois (Avril à Juin 2020) d'effondrement de la consommation d'hydrocarbures, il est certain que la consommation nationale, pour tous produits confondus, de l'année 2020 s'établira au-dessous de celles des trois années précédentes (cf. I- Rétrospective 2019 du marché pétrolier Malagasy).

Le profil mensuel du marché à fin 2020 ainsi que la projection de variation en glissement annuel sont partagés ci-dessous.

Tab. 9: Profil mensuel du marché 2020

Produit (m3)	Réalisation						Projection						Cumul
	janv	févr	mars	avr	mai	juin	juil	août	sept	oct	nov	déc	
GAZ (T)	1 166	1 064	1 176	633	614	729	722	607	690	734	726	735	9 596
EA	18	17	16	9	5	7	14	4	21	25	25	24	185
JET	5 428	4 275	2 864	429	521	1 079	732	667	1 623	1 584	1 620	1 786	22 608
SC	13 374	12 075	12 471	9 431	10 916	11 588	11 082	12 135	14 150	14 833	14 661	15 790	152 508
PL	2 710	2 420	2 676	2 931	2 866	3 121	3 309	3 390	2 749	2 851	2 711	2 748	34 481
GO	45 826	44 048	44 768	31 989	36 960	41 148	38 853	38 070	48 738	51 423	49 941	48 936	520 702
FO	17 087	11 393	16 063	12 056	11 288	16 393	18 074	20 725	18 233	18 094	17 832	17 141	194 379
Naphta	3 452	2 866	3 086	-	-	-	-	-	-	500	550	800	11 254
TOTAL	89 061	78 158	83 119	57 480	63 170	74 065	72 785	75 598	86 204	90 044	88 067	87 960	945 712

Fig. 22: Projection du marché national à fin d'année 2020



Produits	Année 2019		Année 2020	
	Qté (m3)	Qté (m3)	var ⁽¹⁾	
			%	m3
Gaz (T)	15 011	9 596	-36%	-5 415
EA	295	185	-37%	-110
JET	73 622	22 608	-69%	-51 014
Avia (JET+EA)	73 916	22 792	-69%	-51 124
SC	169 692	152 508	-10%	-17 184
PL	29 871	34 481	+15%	+4 610
GO	620 026	520 702	-16%	-99 325
<i>pts blancs</i>	819 589	707 691	-14%	-111 898
FO	205 828	194 379	-6%	-11 450
Naphta	37 094	11 254	-70%	-25 840
Total	1 151 439	945 712	-17,9%	-205 727

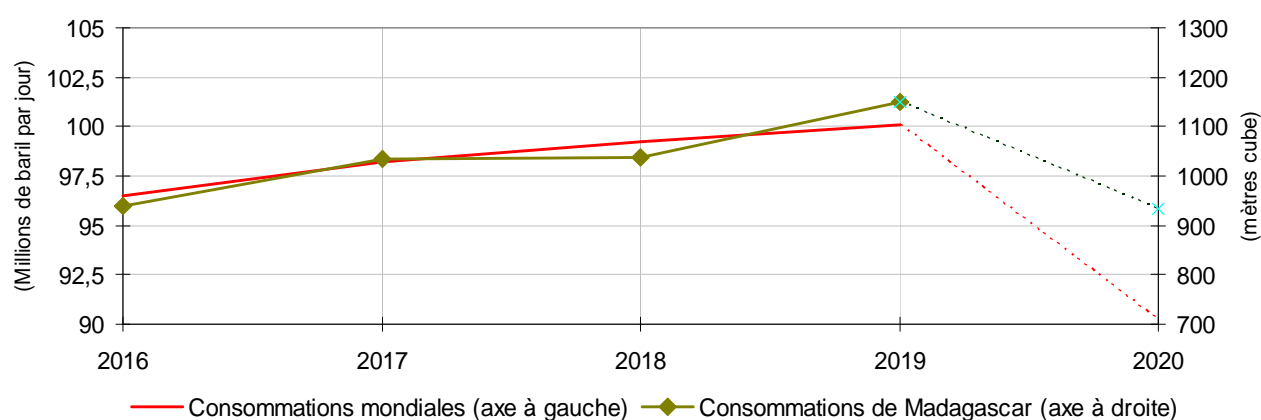
À Madagascar, la projection du marché jusqu'en fin 2020 montre une baisse de -17,9% pour s'établir à 945 712 m3 comparée à 2019.

Conclusion :

La crise sanitaire a causé une baisse considérable de la demande pétrolière mondiale, -6 % au 1er trimestre 2020 et de -17 % au 2ème trimestre. Ce recul sera atténué pour les deux derniers trimestres 2020 (- 6% et - 3 % respectivement d'après l'AIE).

Pour Madagascar, l'effet de la pandémie sur la demande pétrolière est relativement similaire. En effet, la consommation pétrolière nationale a enregistré une baisse de -15,2% au 1^{er} semestre 2020 par rapport à la même période de l'année 2019.

Fig. 23: Projection de consommations 2020 de Madagascar VS mondiale



Le retour à l'équilibre des marchés au niveau mondial dépendra de l'effort d'ajustement de tous les pays et des disponibilités des capacités de stockage. Il sera accompagné de la hausse progressive du prix du pétrole brut jusqu'à l'atteinte du prix d'équilibre.

Pour Madagascar, la consommation normale de produits pétroliers sera atteinte en fonction de la reprise des activités de chacune des 8 composantes du marché dont : le transport terrestre, le transport aérien, le transport maritime, le secteur énergie électrique, le secteur travaux de constructions d'envergure, la société « Ambatovy », la société « Qmm » et la composante « Ménage & Autres ».

Pour certaines, cette reprise dépend des perspectives internationales. L'évolution de la situation sera publiée mensuellement et la prochaine parution est ainsi prévue dans 3 semaines après la publication de la présente édition.